



# REGOLAMENTO DEI CONCORSI NAZIONALI DI RALLY OBEDIENCE

(in vigore dal 1° luglio 2010)

## **CAPITOLO 1 CONDIZIONI GENERALI**

Rally Obedience (**Rally-O**) per tutti i cani. CNS Libertas promuove questa disciplina sportiva per favorire una relazione positiva fra il cane e il suo conduttore, relazione basata su reciproca fiducia e rispetto. Per questo le nostre regole di gara e i criteri di giudizio incoraggiano i rinforzi positivi durante un percorso di Rally-O, e vietano l'uso di correzioni fisiche o verbali. La collaborazione sul percorso di Rally-O è più importante della precisione nel compiere i vari esercizi. Il nostro obiettivo, sia per il cane sia per il suo conduttore, è che il tempo passato nel Ring di gara sia piacevole.

### **COLLARI**

CNS Libertas vieta l'utilizzo di collari a strangolo, collari con le punte, collari elettrici, non sono altresì ammessi collari a cavezza e pettorine correttive. I cani possono indossare collari fissi, a semi-strozzo con adeguato blocco, o pettorine standard. I collari possono avere medaglie o targhette purché queste non disturbino il movimento del cane. Non sono autorizzati costumi o decorazioni.

### **ALLONTANAMENTO DAL RING**

Un cane che mostra comportamenti di minaccia o attacca persone o altri cani durante la gara verrà allontanato dal Ring e sulla scheda verrà indicato "N.Q." (non qualificato).

Un cane che mostra comportamenti di minaccia, attacca persone o altri cani fuori dal Ring, ma nell'area del concorso, verrà espulso dalla gara e dall'area.

### **RICOGNIZIONE**

I concorrenti hanno 10 minuti di tempo per prendere visione del percorso (senza cane) e avere chiarimenti dal Giudice. Se ci sono più di 20 concorrenti, verranno consentiti ulteriori 10 minuti ogni 20 concorrenti. La ricognizione deve essere conclusa prima che inizi il giudizio per l'intera classe.

### **TEMPO MASSIMO PER I PERCORSI**

I percorsi di Rally-O CNS-Libertas, L1 - L2 - L3, devono essere svolti nel tempo massimo di 4 minuti.

### **DIMENSIONE DEI RING**

La dimensione minima di un Ring di Rally-O è circa 12 x 25 m.

### **POSIZIONAMENTO DEI CARTELLI**

Tranne che dove diversamente indicato, ogni esercizio sarà svolto con il cartello sulla destra del conduttore.

### **ISCRIZIONE ALLE GARE**

1. Tutti i cani, di qualsiasi tipo e razza, possono partecipare ai concorsi di Rally-O organizzati da CNS Libertas.
2. I cani con disabilità possono partecipare alle prove di Rally-O CNS Libertas purché non mostrino segni di dolore o disagio. Sarà compito del Giudice escludere i cani che mostrano questi segni.
3. Le femmine in calore non possono partecipare alle gare.
4. I cani devono avere almeno 6 mesi di età per partecipare alle gare.
5. Tutti i cani devono essere condotti, in tutti i livelli, dal proprietario.
6. I conduttori devono essere soci CNS Libertas.

Contrariamente a quanto avviene nell'Obedience tradizionale, il cane e il conduttore entrano nel Ring con 200 punti. Il Giudice osserva il binomio nel percorso e si assicura che vengano rispettate le istruzioni indicate sui cartelli. Il Giudice indica sulla scheda di giudizio le eventuali deduzioni di punti quando si verificano errori.

Errori lievi che comporterebbero una deduzione di ½ punto non vengono considerati. Per esempio, un seduto leggermente storto non comporta penalità, mentre un seduto lontano o quasi perpendicolare determina un punto di penalità.

Il guinzaglio deve essere tenuto in modo che non ci sia tensione sul collare quando il cane è al piede. Può essere tenuto in una mano o in tutte e due le mani, e il guinzaglio e la posizione della mano possono cambiare durante il percorso. La postura del corpo e la mano devono essere rilassate e naturali. Durante la condotta il conduttore non deve dare l'impressione di adescare il cane.

**START.** Quando cane e conduttore sono pronti sulla linea di partenza, il Giudice darà l'autorizzazione a iniziare il percorso. Il giudizio e il cronometrando iniziano quando viene superata la linea di partenza. Se non espressamente indicato da un cartello, non è obbligatorio iniziare il percorso con il cane sul seduto. Il concorrente non può correre alla linea di partenza.

**FINE.** Il giudizio di percorso e il cronometro si fermano non appena il concorrente supera la linea di arrivo, sia che esegua o non esegua il BONUS. L'esercizio BONUS non è considerato nel tempo di percorso.

### **PUNTI DI PENALITA'**

- 1** GUINZAGLIO TESO, TOCCA IL SALTO, CARTELLO SUL LATO SBAGLIATO
- +1** PROBLEMI DI CONTROLLO, LARGO NEL 270°, NELLO STAND 1 PUNTO OGNI PASSO, NON VIENE MANTENUTA L'ANDATURA INDICATA, IL CANE ABBAIA PIU' VOLTE O SALTA SUL CONDUTTORE
- 3** RIPETERE UN ESERCIZIO O PARTE DI ESSO (se consentito), DOPPIO COMANDO, CADE CIBO, IL CONDUTTORE SI ALLONTANA DALLA LINEA DI CONDOTTA OLTRE I 50 CM. PER L'INVIO AL SALTO, IL CANE ANNUSA LE CIOTOLE NELLA FIGURA "OTTO"
- 5** IL CONDUTTORE SI PORTA DI FRONTE AL SALTO NELL'INVIO, MANCATA ESECUZIONE DELL'ESERCIZIO NONOSTANTE UN DOPPIO COMANDO, IL CONDUTTORE NON ESEGUE IL PIVOT, CONI E CARTELLI ABBATTUTI, ESEGUIRE UN SALTO, LO SLALOM, LA SPIRALE E LA FIGURA "OTTO" ALL'INDIETRO O NELLA DIREZIONE SBAGLIATA,
- 1:10** ERRORE NELL'ESECUZIONE DI TUTTI GLI ELEMENTI CHE COMPONGONO UN ESERCIZIO
- N.Q.** SALTARE UNA STAZIONE, CATTIVO COMPORTAMENTO VERSO IL CANE, OFFESE AL GIUDICE, IL CANE MOSTRA COMPORTAMENTI MINACCIOSI O AGGRESSIVI, IL CANE ABBANDONA IL RING

**NOTA:** Nella valutazione della condotta si terrà conto della distanza tra cane e conduttore: se tale distanza è omogenea (cane vicino al conduttore o distante non più di 30 - 40 cm) non c'è penalità.

### **POSIZIONE DEI CARTELLI**

Lungo il percorso il conduttore deve mantenere i cartelli alla sua destra, tranne quelli che indicano un cambio di direzione, che devono essere eseguiti di fronte, e quelli che indicano la figura a 8, i salti, le spirali, le serpentine e lo slalom potranno trovarsi a sinistra. L'esercizio corrispondente deve essere eseguito entro 80 cm di distanza dal cartello stesso.

### **ESERCIZI BONUS**

L'esercizio BONUS è opzionale. I concorrenti non sono obbligati a eseguire il BONUS, ma devono informare il Giudice prima di iniziare il percorso. Ogni livello ha diversi BONUS. Il BONUS viene scelto dal Giudice che può usarne uno solo nel percorso. Il BONUS vale 10 punti. Se non ci sono errori, 10 punti vengono aggiunti al punteggio del percorso. In caso di errori verrà aggiunto il punteggio ottenuto a quello del percorso. Se il BONUS non ottiene punti non modifica il punteggio di percorso. Comunque, se durante il BONUS il cane ha un comportamento da N.Q. (lascia il Ring - aggredisce, ecc.), TUTTA la prestazione diventa N.Q.

L'esercizio di BONUS viene sempre eseguito dopo che il concorrente ha superato la linea di arrivo e il cronometro è stato fermato.

## CAPITOLO 3

## LIVELLO 1

Il percorso del Livello 1 viene eseguito al guinzaglio, con l'eccezione degli esercizi Bonus 1 e 3.

Il percorso del Livello 1 consiste in 15 – 20 stazioni, esclusi i cartelli di Start , Finish e Bonus.

Il Livello 1 è diviso in due Classi: A e B. La Classe A è per i concorrenti che devono qualificarsi per il Livello 1. La Classe B è riservata ai concorrenti che hanno ottenuto la qualifica in Classe A. Una volta che si è ottenuta la qualifica nel Livello 1 si può continuare a fare gare in L1 ma solo nella classe B.

1. **Alt – Siedi:** in condotta, il binomio si ferma e il cane si siede al piede; subito dopo, il binomio riparte in condotta .
2. **Alt – Siedi – In piedi:** in condotta, il binomio si ferma e il cane si siede; il conduttore posiziona il cane in piedi e il binomio riparte in condotta.
3. **Alt – Siedi - Terra:** in condotta, il binomio si ferma, il cane si siede e poi viene messo a terra; subito dopo, il binomio riparte in condotta (il cane riparte direttamente dal "terra") .
4. **Alt – Siedi – Terra – Siedi:** in condotta, il binomio si ferma e il cane si siede; il cane viene messo a terra e poi seduto; subito dopo, il binomio riparte in condotta.
5. **Alt – Siedi - Gira intorno :** in condotta, il binomio si ferma e il cane si siede ; il conduttore compie un giro completo intorno al cane stesso (*nel raggio di 50 cm al massimo*), che deve restare fermo fino al ritorno del conduttore; subito dopo, il binomio riparte in condotta.
6. **Alt – Siedi – Terra – Gira intorno:** in condotta, il binomio si ferma e il cane si siede; il cane viene messo a terra e il conduttore compie un giro completo intorno al cane stesso (*nel raggio di 50 cm al massimo*), che deve restare fermo fino al ritorno del conduttore; subito dopo, il binomio riparte in condotta.
7. **A destra:** cane e conduttore eseguono una svolta a destra con angolo di 90°
8. **A sinistra:** cane e conduttore eseguono una svolta a sinistra con angolo di 90°
9. **Dietrofront a destra:** cane e conduttore eseguono un dietrofront a destra con un angolo di 180°
10. **Dietrofront a sinistra:** cane e conduttore eseguono un dietrofront a sinistra con un angolo di 180°
11. **270° A Destra:** cane e conduttore eseguono una svolta verso destra con un angolo di 270° - (**figura 1**)
12. **270° A Sinistra:** cane e conduttore eseguono una svolta verso sinistra con un angolo di 270° - (**figura 2**)
13. **360° A Destra:** cane e conduttore eseguono una svolta a destra di 360° - (**figura 3**)
14. **360° A Sinistra:** cane e conduttore eseguono una svolta a sinistra di 360° - (**figura 4**)

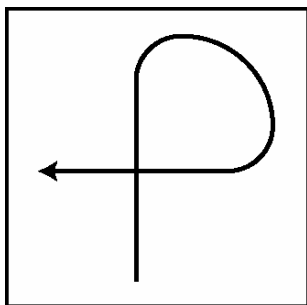


figura 1

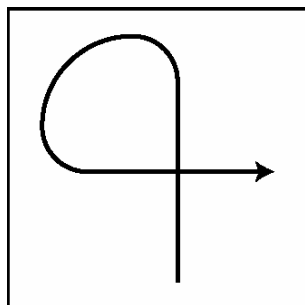


figura 2

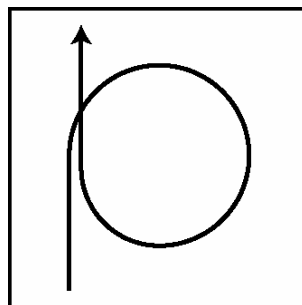


figura 3

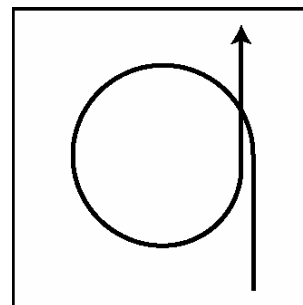


figura 4

15. **Chiamata di Fronte –A Destra - Avanti:** in condotta, il conduttore interrompe il movimento in avanti e chiama il cane di fronte a sé (in posizione seduto); il conduttore può compiere qualche passo indietro per indurre il cane ad assumere la posizione richiesta; subito dopo, il cane deve riassumere la posizione al piede girando sulla destra del conduttore mentre il binomio riprende la condotta.

16. **Chiamata di Fronte – A Sinistra - Avanti:** come l'esercizio 15; la seconda parte prevede però che il conduttore riprenda la condotta chiedendo al cane di mettersi al piede girando sul fianco sinistro del conduttore stesso.

17. **Chiamata di Fronte – Al Piede da Destra:** come l'esercizio 15; la seconda parte prevede però che il cane si metta al piede girando sul fianco destro del conduttore che attende che il cane sia seduto prima di riprendere la condotta.

18. **Chiamata di Fronte – Al piede da Sinistra:** come l'esercizio 17; la seconda parte prevede però che il cane ritorni al piede girando sul fianco sinistro del conduttore.

19. **Passo lento:** cane e conduttore procedono in condotta a passo lento.

20. **Passo veloce:** cane e conduttore procedono in condotta a passo di corsa.

21. **Passo normale:** cane e conduttore procedono in condotta a passo normale.

**22. In movimento - 1 passo laterale a destra:** in condotta, cane e conduttore eseguono uno spostamento a destra per la lunghezza di un passo (il cane deve restare al piede) e proseguono poi la condotta.

**23. Alt- 90° Pivot a destra – Alt:** col cane seduto al piede, cane e conduttore ruotano sul posto di 90° verso destra e si fermano; subito dopo, il binomio riparte in condotta.

**24. Alt- 90° Pivot a sinistra – Alt:** col cane seduto al piede, cane e conduttore ruotano sul posto di 90° verso sinistra e si fermano; subito dopo, il binomio riparte in condotta.

**25. Spirali a destra – cane esterno:** questo esercizio richiede tre coni (o oggetti analoghi) disposti in linea retta a una distanza di circa 1,50 m l'uno dall'altro. La spirale a destra indica che il conduttore deve passare tra i coni tenendoli alla propria destra, perciò con il cane che rimane all'esterno della spirale. Ingresso, direzione di marcia e uscita dalla spirale sono indicati nella **figura 5**.

**26. Spirali a sinistra – cane interno:** questo esercizio differisce da quello descritto al punto precedente soltanto per il fatto che il conduttore deve eseguirlo tenendo i coni alla propria sinistra, quindi con il cane all'interno della spirale. Ingresso, direzione di marcia e uscita dalla spirale sono indicati nella **figura 6**.

**27. Alt – 1, 2, 3 passi avanti:** col cane seduto al piede, il conduttore fa un passo avanti e si ferma; fa due passi avanti e si ferma; fa tre passi avanti e si ferma; il cane segue il conduttore al piede e deve sedersi a ciascuna fermata.

**28. Alt – A Destra – 1 passo – Alt:** col cane seduto al piede, il conduttore esegue un Pivot di 90° a destra e poi compie un passo in avanti con il cane al piede.

**29. Slalom Avanti e Indietro:** questo esercizio richiede quattro coni (o oggetti analoghi) collocati in linea retta a una distanza di circa 1,50 m l'uno dall'altro. L'ingresso ha luogo tra il primo e il secondo cono e deve essere eseguito sul lato sinistro del binomio (**figura 7**).

**30. Serpentina:** come l'esercizio numero 29, ma in una sola direzione (**figura 8**).

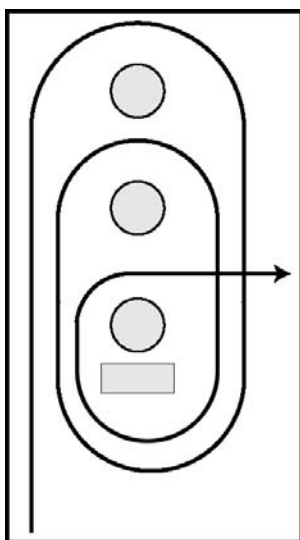


figura 5

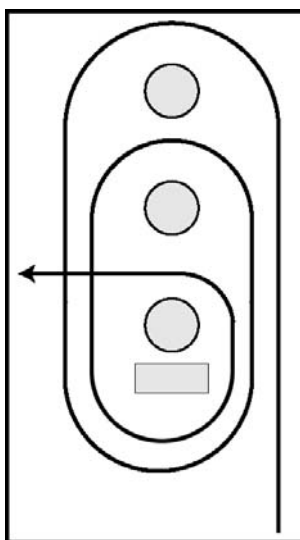


figura 6

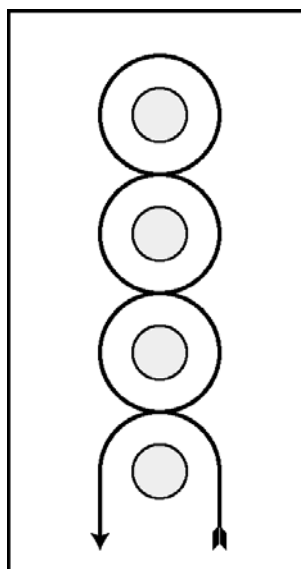


figura 7

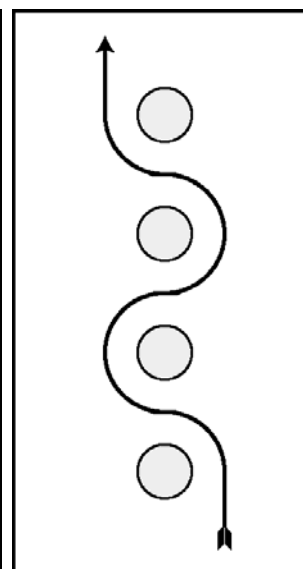


figura 8

## I BONUS L1

- A) ALT lascia il cane:** lascia il cane seduto e raggiungi l'altro cartello  
**B) Chiama al Piede:** senza voltarti, richiama il cane direttamente al piede.
- A) Chiama di fronte – Passo laterale D/S:** Con il cane di fronte fare un passo a destra e uno a sinistra. Il cane deve mantenere la posizione di fronte nei passi laterali
- A) ALT lascia il cane - Richiamo:** lascia il cane seduto e raggiungi l'altro cartello  
**B) Girati e Chiama Al Piede D/S:** il conduttore si gira, richiama il cane direttamente al piede da sinistra o da destra a sua scelta.



**46. Alt – Da seduto avanti veloce:** col cane seduto al piede, il conduttore dà il comando di inizio condotta e parte subito col passo di corsa; il cane deve seguirlo prontamente e in condotta (questo esercizio deve proseguire con l'esercizio 21: condotta a passo normale).

**47. Alt – un passo a destra – Alt:** col cane seduto al piede, il conduttore compie un passo laterale verso destra concludendo l'esercizio con il cane seduto.

**48. Dietrofront classico:** durante la condotta, il conduttore esegue un dietrofront a sinistra mentre il cane gira a destra intorno a lui, fino a tornare alla posizione al piede.

## **I BONUS L2**

1. **A) Terra in movimento:** il conduttore si ferma e mette il cane a terra senza farlo sedere, lascia il cane e raggiunge l'altro cartello  
**B) Richiamo:** il conduttore si gira, richiama il cane di fronte, seduto, successivamente cane al piede da sinistra o da destra a scelta del conduttore.
2. **A) Alt – Stand-exam:** il conduttore si ferma e dopo che il cane si è seduto lo mette in piedi, quindi lo lascia e raggiunge l'altro cartello  
**B) Ritorna & avanti:** dopo che il giudice o lo steward hanno toccato il cane in 3 punti (testa, dorso, coda) il conduttore ritorna dal cane e avanti da in piedi.
3. **A) Alt lascia il cane:** il conduttore lascia il cane seduto e raggiunge l'altro cartello  
**B) Cane a terra:** il conduttore si gira, chiede al cane di assumere la posizione terra, poi lo raggiunge e si conclude l'esercizio.

Il percorso del Livello 3 viene eseguito senza guinzaglio.

Il percorso del Livello 3 consiste in 15 – 20 stazioni, esclusi i cartelli di Start , Finish e Bonus.

Il Livello 3 è diviso in due Classi: A e B. La Classe A è per i concorrenti che devono qualificarsi per il Livello 3. La Classe B è riservata ai concorrenti che hanno ottenuto la qualifica in Classe A. Una volta che si è ottenuta la qualifica nel Livello 3 si può continuare a fare gare in L3 ma solo nella classe B.

**49. In piedi in movimento – gira intorno:** in movimento il conduttore si ferma e chiede al cane di rimanere nella posizione in piedi, quando il cane è fermo il conduttore gira intorno al cane da sinistra e poi riprende la condotta.

**50. In piedi in movimento:** in movimento il conduttore si ferma e chiede al cane di rimanere nella posizione in piedi, lascia il cane e raggiunge il cartello 51.

**51. Richiamo:** il conduttore, dopo aver lasciato il cane (vedi esercizio 50), deve avanzare fino al punto indicato dal cartello, fermarsi, voltarsi e richiamare il cane. Il cane si deve sedere di fronte al conduttore, dopo può assumere la posizione al piede come decide il conduttore, vale a dire da sinistra o da destra.

**52. In piedi in movimento - posizioni:** in movimento il conduttore si ferma e chiede al cane di rimanere nella posizione in piedi, lascia il cane e raggiunge il cartello 53.

**53. Terra – Seduto – Richiamo:** il conduttore dopo aver lasciato il cane (vedi esercizio 52), deve avanzare fino al punto indicato dal cartello, fermarsi, voltarsi e chiedere al cane di assumere la posizione Terra, poi Seduto e quindi richiamarlo. Il cane si deve sedere di fronte al conduttore, dopo può assumere la posizione al piede come decide il conduttore, vale a dire da sinistra o da destra.

**54. Tre passi indietro:** in condotta, senza cambiare il senso di marcia, si devono fare tre passi camminando all'indietro con il cane al piede e quindi riprendere la condotta in avanti.

**55. Alt - lascia il cane per il richiamo sul salto:** il conduttore lascia il cane seduto e raggiunge il cartello 56.

**56. Girati -richiama il cane sul salto - fronte - al piede (s/d) :** il conduttore raggiunto il cartello 56, si gira verso il cane e lo chiama facendogli superare il salto; il richiamo può essere verbale e gestuale. Effettuato il salto il conduttore deve fermare il cane di fronte seduto e poi metterlo al piede come preferisce, prima di riprendere la condotta.

**57. Alt - lascia il cane per l'invio al salto:** il conduttore lascia il cane seduto e raggiunge il cartello 58

**58. Girati - richiama il cane inviandolo sul salto:** il conduttore raggiunto il cartello 58, si gira e chiama il cane inviandolo sul salto, l'indicazione può essere verbale e gestuale, il conduttore non può però spostarsi dal punto di inizio della chiamata. Effettuato il salto il conduttore deve fermare il cane di fronte seduto e poi metterlo al piede come preferisce, prima di riprendere la condotta.

**59. Svolta a destra, 1-2 passi - cane a terra:** in condotta il conduttore esegue una svolta a destra e dopo uno o due passi (a sua scelta) chiede al cane di assumere la posizione terra, senza passare dal seduto. Assunta la posizione il conduttore riprende la condotta al piede.

**60. Svolta a sinistra, 1-2 passi - cane a terra:** in condotta il conduttore esegue una svolta a sinistra e dopo uno o due passi (a sua scelta) chiede al cane di assumere la posizione terra, senza passare dal seduto. Assunta la posizione il conduttore riprende la condotta al piede.

**61. Alt - lascia il cane per richiamo con terra:** il conduttore lascia il cane seduto e raggiunge il cartello 62

**62. Girati - richiamo - terra - richiamo:** il conduttore deve chiedere al cane di assumere la posizione terra durante il richiamo, dopo il secondo richiamo il cane deve sedersi di fronte al conduttore che lo mette al piede nel modo che preferisce.

**63. Chiamata di fronte - dietrofront a destra - avanti:** il conduttore raggiunto questo cartello chiama il cane di fronte, può fare qualche passo indietro per facilitare l'esecuzione, e mette il cane seduto. Il conduttore esegue un dietrofront a destra (solo il conduttore ) e riprende la condotta al piede.

## **I BONUS L3**

- 1. Dietrofront – Alt – Riporto:** il conduttore, con il cane in condotta, si dirige verso il cartello di Bonus. Quando lo raggiunge esegue un dietrofront, nel frattempo un commissario depone un riportello a terra. Il conduttore, dopo autorizzazione può inviare il cane a prendere il riporto e consegnarlo seduto di fronte. Dopo che il conduttore ha preso il riporto è necessario che il cane si rimetta al piede
- 2. Cane di fronte – 3 passi indietro:** il conduttore durante la condotta chiama il cane di fronte e seduto. Dopo gli farà eseguire tre passi all'indietro (il conduttore cammina verso il cane)
- 3. A)Alt lascia il cane**  
**B)Girati chiama il cane:** il conduttore dopo essersi girato verso il cane lo chiama di fronte e poi lo mette al piede come preferisce (mentre il cane si dirige verso il conduttore il Giudice, che al momento della chiamata è accanto al conduttore, cammina verso il cane)

## CAPITOLO 6 TITOLI, PREMI, CARTELLINI DI QUALIFICA

Un cartellino di qualifica deve essere assegnato ai concorrenti delle Classi A che ottengono almeno 170 punti.

**Premi:** ai cinque migliori punteggi delle Classi A devono essere assegnati i premi di classifica. In caso di parità i concorrenti coinvolti ripeteranno i primi sei esercizi; se si verifica ancora parità si considererà il miglior tempo di percorso.

**Certificato di Campione:** Un certificato viene consegnato a tutti i concorrenti che completano la serie di titoli validi per ottenere il riconoscimento di CAMPIONE.

### QUALIFICA LIVELLO 1

Si ottiene dopo aver ricevuto tre cartellini di qualifica in classe A (da due giudici diversi).  
Il titolo di Livello 1 è indicato con RL1 e compare dopo il nome del cane.

### QUALIFICA LIVELLO 2 (Il concorrente per accedere al livello 2 deve aver ottenuto il Livello 1.)

Si ottiene dopo aver ricevuto tre cartellini di qualifica in classe A (da due giudici diversi).  
Il titolo di Livello 2 è indicato con RL2 e compare dopo il nome del cane.

### QUALIFICA LIVELLO 3 (Il concorrente per accedere al Livello 3 deve aver superato il Livello 2.)

Si ottiene dopo aver ricevuto tre cartellini di qualifica in classe A (da due giudici diversi).  
Il titolo di Livello 3 è indicato con RL3 e compare dopo il nome del cane.

### TITOLO DI CAMPIONE

Una volta che un concorrente ha ottenuto la qualifica di Livello, può continuare a competere in quel Livello nella Classe B per i titoli di Campione. L'assegnazione del titolo di Campione appare prima del nome del cane.

### TITOLI INDIVIDUALI DI CAMPIONE DI LIVELLO

Il concorrente, per omologare un titolo di Campione, per ogni livello, deve ottenere 10 qualifiche di 170 o più punti.

Questi titoli sono così indicati:

CHL1 PER IL LIVELLO 1  
CHL2 PER IL LIVELLO 2  
CHL3 PER IL LIVELLO 3

I concorrenti possono continuare a competere nella stessa classe anche dopo le prime 10 qualifiche. Per ogni set di 10 qualifiche, ottenute dopo le 10 iniziali, l'indicazione del titolo verrà così modificata:

CHL1X2	CHL2X2	CHL3X2
CHL1X3	CHL2X3	CHL3X3
CHL1X4 ecc. per il Livello 1.	CHL2X4 ecc. per il Livello 2.	CHL3X4 ecc. per il Livello 3.

I punti di qualifica per i titoli di Campione Multi Livello possono essere accreditati anche per questo titolo.

### TITOLI DI CAMPIONE MULTI LIVELLO

Vengono assegnati tre titoli di Campionato Multi livello.

CH LR	CAMPIONE DI RALLY-O (CNS – Libertas)
CH RE	CAMPIONE ECCELLENTE DI RALLY-O (CNS – Libertas)
CH RS	CAMPIONE SUPREMO DI RALLY-O (CNS – Libertas)

### TITOLO DI CAMPIONE CHLR

Qualsiasi concorrente che abbia ottenuto il titolo CNS Libertas Rally-O Livello 1 (RL1) può iniziare la carriera per diventare Campione CNS – Libertas di Rally-O. Per ottenere questo riconoscimento il concorrente deve avere i seguenti requisiti:

**1)** Accumulare 100 punti di Campionato di cui almeno 30 in RL1 Classe B e 30 in RL2 Classe B. I rimanenti 40 punti possono essere ottenuti nei due livelli. I punti per il Livello 1 vengono conteggiati dalla gara successiva a quella di ottenimento del Titolo di LR1.

I punti per il Campionato si ottengono come indicato di seguito:

PUNTI DI QUALIFICA	PUNTI OTTENUTI	PUNTI DI QUALIFICA	PUNTI OTTENUTI
191	1	201	11
192	2	202	12
193	3	203	13
194	4	204	14
195	5	205	15
196	6	206	16
197	7	207	17
198	8	208	18
199	9	209	19
200	10	210	20

**2)** In 5 diverse gare di Rally O ottenere 190 o più punti nei due Livelli (nella stessa gara). Il conteggio delle doppie Qualifiche e i punti del Livello 2 partono dalla gara successiva a quella dove è stato ottenuto il titolo LR2.

## TITOLO DI CAMPIONE CHRE

Per omologare il titolo di CHRE il concorrente deve:

- 1 Ottenere il titolo CHLR
- 2 Superare altre 5 doppie qualifiche (QQ) con almeno 195 punti ognuna.

## TITOLO DI CAMPIONE CHRS

Per omologare il titolo di CHRS il concorrente deve:

- 1 Ottenere il titolo CHRE
- 2 Superare altre 10 doppie qualifiche (QQ) con almeno 195 punti ognuna.

## TABELLA RIEPILOGATIVA

QUALIFICA (CLASSE A)	CERTIFICATO DI ECCELLENZA (CLASSE A)	CAMPIONE LIVELLO (CLASSE B)	CAMPIONE MULTILIVELLO (CLASSE B)		
RL1: 3 Q. in L1A con almeno 170 punti	Certificato di ECC. Livello 1: 3 primi posti con almeno 190 punti	CHL1: richiede titolo RL1, più 10 Q. in L1 B con almeno 170 punti	<b>CHLR</b> RL1 e RL2, più 100 punti (almeno 30 in L1B e 30 in L2B) più 5 doppie Q nelle classi 1B e 2B con punteggio di almeno 190 punti	<b>CHRE</b> CHRL più altre 5 doppie Q nelle classi 1B e 2B con punteggio di almeno 195 punti	<b>CHRS</b> CHRE più 10 doppie Q nelle classi 2B e 3B con almeno 195 punti
RL2: 3 Q. in L2A con almeno 170 punti	Certificato di ECC. Livello 2: 3 primi posti con almeno 190 punti	CHL2: richiede titolo RL2, più 10 Q. in L2 B con almeno 170 punti			
RL3: 3 Q. in L3A con almeno 170 punti	Certificato di ECC. Livello 3: 3 primi posti con almeno 190 punti	CHL3: richiede titolo RL3, più 10 Q. in L3 B con almeno 170 punti			

Q = Punteggio di qualifica

Doppia Q = Punteggio di qualifica in 2 classi  
nella stessa gara

RL1 = Livello Rally 1

RL2 = Livello Rally 2

RL3 = Livello Rally 3

Classe A = per ottenere la qualifica

Classe B = per il Campionato

CHRL = Campione di Rally-O CnsLibertas

CHRE = Campione Eccellente di Rally-O CnsLibertas

CHRS = Campione Supremo di Rally-O CnsLibertas

CHL1 = Campione di Rally-O Livello 1

CHL2 = Campione di Rally-O Livello 2

CHL3 = Campione di Rally-O Livello 3

## **CLASSIFICA ANNUALE DI RALLY-O**

Tutti i cani che partecipano alle gare di CNS Libertas di Rally-O possono accumulare punti per la Classifica annuale in base a queste regole:

1. I punti si ottengono in ogni gara CNS Libertas con una qualifica di 191 punti e più, in base alla seguente tabella:

<b>QUALIFICA</b>	<b>PUNTEGGIO</b>	<b>QUALIFICA</b>	<b>PUNTEGGIO</b>
191	1	201	11
192	2	202	12
193	3	203	13
194	4	204	14
195	5	205	15
196	6	206	16
197	7	207	17
198	8	208	18
199	9	209	19
200	10	210	20

2. I punti sono calcolati dai risultati ufficiali riportati sulle schede di giudizio
3. I punti sono calcolati dal 1° Gennaio al 31 Dicembre di ogni anno.

## CAPITOLO 7

## PROGRAMMA DEI CONCORSI

Nelle prove di Rally-O, il binomio cane-conduttore è sempre in movimento e deve eseguire gli esercizi indicati dai cartelli posti in corrispondenza di ciascuna stazione. Dopo il segnale di inizio gara ("Avanti") da parte del giudice, il binomio agisce in totale autonomia per eseguire l'intera sequenza correttamente. La comunicazione illimitata tra conduttore e cane lungo il percorso va incoraggiata e non penalizzata.

Ciascun percorso non dovrà includere più di: cinque (5) pause o fermate in classe L1, sette (7) in classe L2 e L3, durante le quali potrà essere richiesta al cane l'esecuzione di esercizi quali "seduto", "terra", "di fronte", "piede", "al posto" o "resta in piedi".

Gli esercizi sono indicati da cartelli e per ogni classe si dovrà affrontare un numero fisso di esercizi.

**DEBUTTANTI (L1):** CANE AL GUINZAGLIO – PERCORSO CON 15 – 20 STAZIONI.

**BASE (L2):** CANE LIBERO – PERCORSO CON 15 – 20 STAZIONI.

**AVANZATO (L3):** CANE LIBERO – PERCORSO CON 15 -20 STAZIONI.

### MISURE DEGLI ATTREZZI IN FUNZIONE DELL'ALTEZZA DEL CANE

Altezza del cane al garrese	Altezza del salto	Lunghezza del salto in lungo
fino a 35 cm	20 cm	40 cm
da 35 a meno di 50 cm	35 cm	65 cm
oltre i 50 cm	50 cm	90 cm

Ciascuno degli esercizi da eseguire deve essere indicato da un apposito cartello riportante la descrizione tecnica dell'esercizio in questione, ricavabile dalla parte in neretto della descrizione nel presente regolamento (per esempio: **condotta a passo normale**) ed eventualmente anche da una figura illustrativa. Salvo quando diversamente indicato dai cartelli, lo spostamento del binomio da una stazione all'altra va eseguito in condotta e a passo normale. La condotta da una stazione all'altra viene valutata dal giudice.

LA CLASSE L1 DI RALLYO COMPRENDE GLI ESERCIZI DAL N° 1 AL N° 30 + START E FINISH.

LA CLASSE L2 DI RALLYO COMPRENDE GLI ESERCIZI DAL N° 1 AL N° 48 + START E FINISH.

LA CLASSE L3 DI RALLYO COMPRENDE GLI ESERCIZI DAL N° 1 AL N° 63 + START E FINISH.

**Le qualifiche attribuite per le prove con valutazione a punti e tempo sono le seguenti:**

ECCELLENTE	Punteggio finale compreso tra 191 e 200 (210)
MOLTO BUONO	Punteggio finale compreso tra 180 e 190
BUONO	Punteggio finale compreso tra 170 e 179
N. Q.	Punteggio finale minore di 170

### - GIUDIZI

I concorsi di Rally-O saranno giudicati da giudici riconosciuti dal CNS Libertas. Il giudice viene assistito da uno o più steward sia per registrare eventuali penalità sui fogli di giudizio sia per cronometrare il tempo di percorrenza. Il giudice attribuisce le penalità come indicato dalle relative tabelle.

Il giudice può in qualsiasi momento:

- interrompere la prova di un concorrente che si dimostri incapace di eseguirla
- espellere un concorrente che non rispetti il regolamento o che si comporti in modo indesiderabile (maltrattamento fisico o verbale verso il cane, abbigliamento indecoroso, espressioni volgari ecc.)

### - ORGANIZZAZIONE DI UN CONCORSO DI RALLY OBEDIENCE

#### A – Organizzazione e attrezzature

I Club che desiderano organizzare dei Concorsi di Rally-O riconosciuti dal CNS Libertas dovranno:

- disporre di un'area minima con dimensioni di 12x25 m, che non presenti nessun pericolo per i cani e ben delimitata
- designare un giudice abilitato CNS Libertas
- designare gli assistenti necessari per la corretta gestione del concorso
- designare un delegato CNS Libertas
- mettere a disposizione del giudice un set di cartelli con gli esercizi previsti
- mettere a disposizione salti, con altezza variabile, e salti in lungo, come indicato nella sezione PROGRAMMA DEI CONCORSI
- assicurare, durante tutta la manifestazione, la presenza o la reperibilità di un veterinario al quale far riferimento in caso di emergenza
- assicurare la presenza di servizi igienico – sanitari
- organizzare uno spazio adibito a segreteria con la presenza di almeno un segretario
- garantire un minimo di 15 premi (i migliori 5 risultati nelle classi A) e la diaria per giudice, delegato CNS Libertas e steward

### **DELEGATO CNS Libertas**

Il delegato CNS Libertas è il garante della corretta applicazione dei regolamenti associativi. Ha l'obbligo di trasmettere alla segreteria CNS Libertas, entro due settimane, le schede d'iscrizione unitamente ai fogli di giudizio. Una copia sarà trattenuta dai comitati organizzatori. Eventuali reclami, esposti o annotazioni sono da presentarsi al delegato CNS Libertas.

### **STEWARD**

Lo steward deve prendere nota delle penalità indicate dal giudice, trascriverle sulla scheda di giudizio e prendere nota del tempo impiegato dal concorrente. La figura del delegato CNS Libertas e lo steward possono coincidere.

### **CONCORRENTI**

Ogni concorrente deve rispettare il regolamento, pena l'eliminazione. Il conduttore può parlare col cane, lodarlo, incoraggiarlo, rinforzarlo, battere le mani (anche sulle gambe) e utilizzare qualsiasi forma di incoraggiamento verbale per tutta la durata del percorso. Il conduttore **non può** toccare il cane o correggerne il movimento mediante il guinzaglio e non può in nessun caso punire il cane.



# SCHEDA DI GIUDIZIO L..... PROVA A PUNTI



Prova di Rally Obedience del .....	Organizzata da .....
Nome Cane .....	Sesso M <input type="checkbox"/> F <input type="checkbox"/> ID .....
Conduuttore .....	Club .....

STAZIONE	..1..	3	5	1:10	N.Q.	NOTE	STAZIONE	..1..	3	5	1:10	N.Q.	NOTE
1							11						
2							12						
3							13						
4							14						
5							15						
6							16						
7							17						
8							18						
9							19						
10							20						

PENALITÀ						=	PENALITÀ							=
----------	--	--	--	--	--	---	----------	--	--	--	--	--	--	---

(PP) PUNTEGGIO PERCORSO: 200 - PENALITÀ TOTALI =.....  
(PF) PUNTEGGIO FINALE = PP..... + BONUS ..... = .....

TP: .....

Classifica		..... / .....	Nome del Giudice: .....
Qualifica		Punti	
<b>ECCELLENTE</b>	<input type="checkbox"/>	210 / 190	
<b>MOLTO BUONO</b>	<input type="checkbox"/>	189 / 180	
<b>BUONO</b>	<input type="checkbox"/>	179 / 170	
<b>NQ</b>	<input type="checkbox"/>	< 170	

Firma: .....